

# ***CZĘŚĆ OPISOWA***

## **OPIS TECHNICZNY**

### **DO PROJEKTU STAŁEJ ORGANIZACJI RUCHU WPROWADZAJĄCEGO PROGI ZWALNIAJĄCE NA ODCINKU DROGI GMINNEJ NR 250624W W MIEJSCOWOŚCI DURLASY KOLONIA, GMINA LELIS**

#### **I. PODSTAWA OPRACOWANIA**

*Projekt opracowano przez „TRAFFIC” Pracownia Projektowa Dróg i Mostów mgr inż. Maciej Giers, zamieszkałego 07-410 Ostrołęka, ul. Generała Roweckiego „GROTA” 9/1, na zlecenie wykonawcy robót, których inwestorem jest Wójt Gminy Lelis, ulica Szkolna 37, 07 – 402 Lelis w ramach umowy na wykonanie projektu stałej organizacji ruchu w miejscowości Durlasy Kolonia.*

##### **Projekt opracowano na podstawie:**

- inwentaryzacji istniejącego oznakowania poziomego i pionowego ulicy objętej opracowaniem,
- warunków ruchu i parametrów przekroju ulicy,
- Rozporządzenia Ministra Infrastruktury z dnia 23 września 2003r. w sprawie „Szczegółowych warunków zarządzania ruchem na drogach oraz wykonywania nadzoru nad tym zarządzaniem”,
- Obowiązujących wytycznych, norm i przepisów prawnych,
- uzgodnień i opinii uzyskanych w trakcie opracowania.

#### **II. ZAKRES I CEL OPRACOWANIA.**

*Projekt Stałej Organizacji Ruchu opracowano w celu określenia lokalizacji stałego oznakowania na odcinku drogi gminnej w miejscowości Durlasy Kolonia. Na w/w odcinku drogi zaplanowano zamontowanie progów zwalniających oraz uzupełnienie brakującego oznakowania. Wprowadzenie progów zwalniających ma na celu fizyczne ograniczenie prędkości poruszających się pojazdów na drodze gminnej.*

#### **III. STAN ISTNIEJĄCY I WARUNKI RUCHU.**

*W układzie komunikacyjnym rozpatrywana droga jest drogą gminną. Droga obsługuje przyległe zagospodarowanie terenu bez ograniczeń. Jest to ogólnie dostępna droga publiczna. Odcinek objęty wprowadzeniem progów zwalniających zlokalizowany jest w terenie zabudowany. Droga gminna charakteryzuje się jedno – pasmową jezdnią dwukierunkową bez wydzielonych ciągów pieszych. Ruch pieszy na bardzo niskim natężeniu odbywa się istniejącym poboczem gruntowym.*

W/w droga ma nawierzchnię utwardzoną na całej długości z betonu asfaltowego o szerokości 4.10 – 4.60m. Szerokość drogi w przekroju szlakuwym wynosi około 10,00 m.

Droga gminna zapewnia dojazd mieszkańców do budynków mieszkaniowych w wiejskiej zabudowie.

#### IV. PROJEKTOWANY ZAKRES INWESTYCJI.

Projekt Stałej Organizacji Ruchu opracowano w celu określenia lokalizacji stałego oznakowania na odcinku drogi gminnej w miejscowości Durlasy Kolonia. Na wyżej wymienionej drodze zaplanowano zamontowanie progów zwalniających oraz zamontowanie brakującego oznakowania.

#### V. PROJEKTOWANE STAŁE OZNAKOWANIE.

Projekt Stałej Organizacji Ruchu ma na celu uporządkowanie ruchu na analizowanym odcinku drogi, zaprojektowanie brakującego oznakowania pionowego oraz zwiększenie bezpieczeństwa pieszych i kierowców montując progi zwalniające wymuszające zmniejszenie prędkości pojazdów do bezpiecznej prędkości przejazdu przez próg wskazanej na znaku ostrzegawczym.

Na analizowanym odcinku zaprojektowano trzy progi zwalniające. Progi zwalniające są montowane, gdy zachodzi potrzeba ograniczenia prędkości ruchu pojazdów. Poprawiają one bezpieczeństwo ruchu drogowego zwłaszcza wtedy, gdy nie przynoszą skutków inne środki zwiększania bezpieczeństwa. Progi zwalniające na drodze gminnej montowane są na okres stały. Podłoże, na którym będą montowane progi nie wymaga żadnego wcześniejszego przygotowania. Do zamontowania progów wykorzystywane są kołki rozporowe, które kotwiczone są do nawierzchni bitumicznej drogi gminnej. To gwarantuje trwałe i stabilne mocowanie progów.

W progach zwalniających zastosowane są elementy odblaskowe w celu zachowania lepszego bezpieczeństwa. Takie rozwiązanie powoduje, że progi są bardziej widoczne zarówno w dzień, jak i w nocy. Dodatkowo elementy progów zwalniających mają barwę czerwoną, aby w odpowiedni sposób po zamontowaniu odznaczały się charakterystycznym wizerunkiem na jezdni.

Projektowane wyspowe progi zwalniające o wymiarach 200 x 180cm o wysokości 6,5cm o ograniczonej prędkości przejazdu 30-34 km/h. Progi zwalniające oznakowane znakami ostrzegawczymi A-14A (próg zwalniający) z tabliczką typu T-1 określającą odległość do progu zwalniającego o wartości „30m” wg rys. nr 2. Zamontowanie progów zwalniających o ograniczonej prędkości przejazdu wprowadza konieczność ograniczenia prędkości znakiem B-33 do 30km/h. Dodatkowo w celu uzyskania założonego efektu spowolnienia ruchu, wprowadzono poza skrajnią drogową, słupki blokujące uniemożliwiające ominiecie progów zwalniających poboczem.

Wielkość znaków użytych do oznakowania powinna być z grupy małe – ostrzegawcze o boku 600mm. Lica znaków muszą być pokryte folią II typu a tarcze znaków wykonane z blachy ocynkowanej z podwójnie giętymi krawędziami. Znaki należy umieścić w odległości 0,50 m od krawędzi jezdni (licząc od krawędzi znaku w miejscu najbliższym jezdni) na wysokości min. 2,20 m od poziomu terenu (licząc od dolnej krawędzi znaku).

Progi zwalniające płytowe wykonane z gumy odpornej na UV:

- redukuje prędkość przejazdu,
  - wodoodporny, stabilny
  - Składający się z 4 elementów (2 lewe oraz 2 prawe)
  - Łatwy i szybki montaż
  - antypoślizgowa struktura powierzchni spełniająca europejską normę 45 SRT
  - Dobrze widoczny także w nocy dzięki właściwościom odbłaskowym,
  - Dzięki zastosowanym rozmiarom jest szczególnie przyjazny środkom komunikacji miejskiej,
- przy zmniejszonej prędkości pozwala autobusom komfortowo przejechać przez próg

Informację o usytuowaniu oznakowania i progów zwalniających według **rysunku nr 2**.

## VI. WARUNKI ZAJĘCIA PASA DROGOWEGO I WYKONANIA ROBÓT.

Wykonawca robót będzie mógł rozpocząć robotę w pasie drogowym po uprzednim uzyskaniu od zarządcy dróg, t.j. **Starostwo Powiatowe, Zarząd Dróg Powiatowych w Ostrołęce** uzgodnienia projektu stałej organizacji ruchu. Wymagania odnośnie zastosowania znaków i tablic według **Załącznika Nr 4 (pkt. 11) do Rozporządzenia M.I. z dnia 3 lipca 2003r.** w sprawie szczegółowych warunków technicznych dla znaków i sygnałów drogowych oraz urządzeń bezpieczeństwa ruchu drogowego i warunków ich umieszczania na drogach (**Dz.U. Nr. 220, poz. 2181 z dnia 23.12.2003r.**)

Wprowadzenie stałego oznakowania może odbywać się na podstawie zatwierdzonej przez zarządcę drogi organizacji ruchu.

Opracował:

Mariusz Kamiński  
Branża Drogowo-Inżynieria Ruchu  
e-mail: mkaminski.traffic@gmail.com.....  
tel. 888 721 917

# ***ZAŁĄCZNIKI***



## ZESTAWIENIE OZNAKOWANIA

Zestawienie oznakowania pionowego – rysunek nr 2				
Oznaczenie	Opis	Ilość sztuk	Ilość słupków	Wielkość
A-7	Ustąp pierwszeństwa	1	1	mała
A-11a	Próg zwalniający	6	6	mała
B-33	Ograniczenie prędkości do 20km/h	6	0	mała
T- 1	Określenie odległości od progu zwalniającego – 30 m	1	0	mała
T- 1	Określenie odległości do znaku A-7 – 100 m	1	0	mała
	RAZEM	15	7	

### UWAGA:

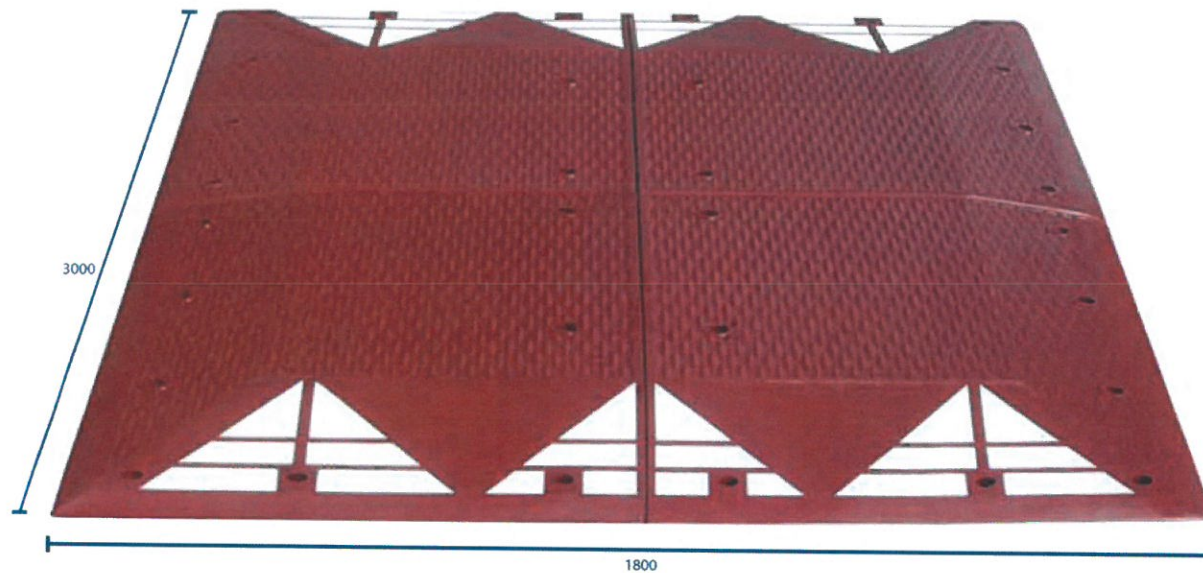
**Próg zwalniający wyspowy o wymiarach 180x200x6,5cm**

**Do wykonania planowanych prac zastosowano 6 kompletnych progów zwalniających płytowych wraz z zestawem montażowym.**

- 12 elementów lewych z elementami odblaskowymi,
- 12 elementów prawych z elementami odblaskowymi,

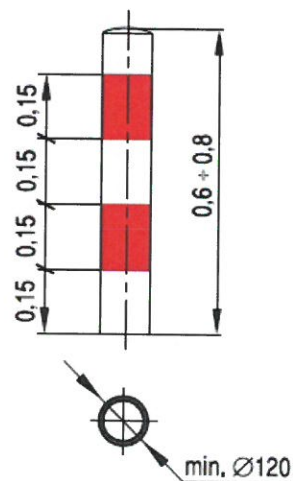
**słupki blokujące U-12Cbiało-czerwone z elementami odblaskowymi – 6 sztuk**

## Próg zwalniający wyspowy mały 2000/1800/65mm



Progi zwalniające płytowe wykonane z gumy odpornej na UV:

- redukuje prędkość przejazdu,
- wodoodporny, stabilny
- Składający się z 4 elementów (2 lewe oraz 2 prawe)
- Łatwy i szybki montaż
- antypoślizgowa struktura powierzchni spełniająca europejską normę 45 SRT
- Dobrze widoczny także w nocy dzięki właściwościom odblaskowym,
- Dzięki zastosowanym rozmiarom jest szczególnie przyjazny środkom komunikacji miejskiej, przy zmniejszonej prędkości pozwala autobusom komfortowo przejechać przez próg,

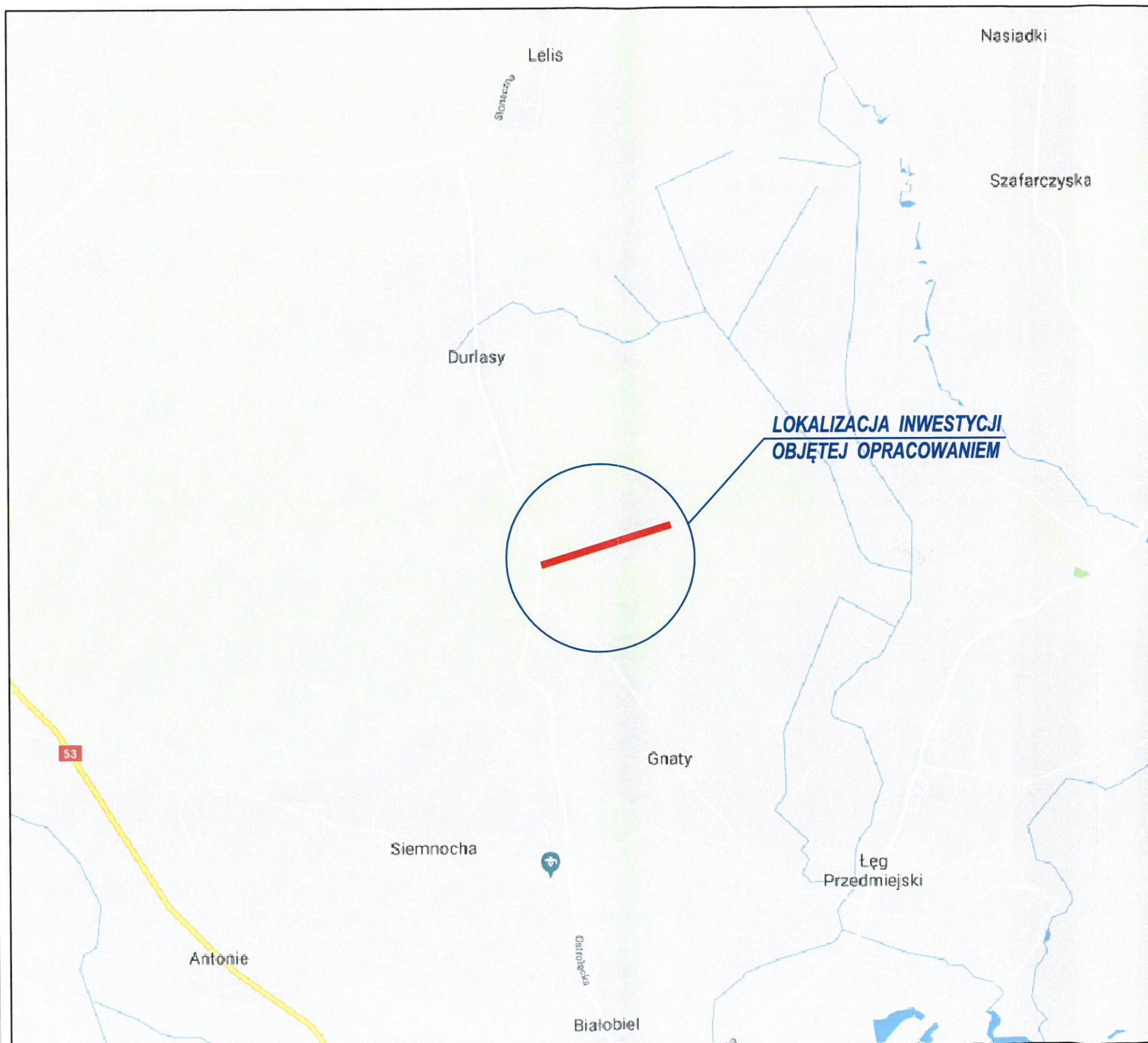


Słupki blokujące z elementami odblaskowymi


# ***CZĘŚĆ RYSUNKOWA***

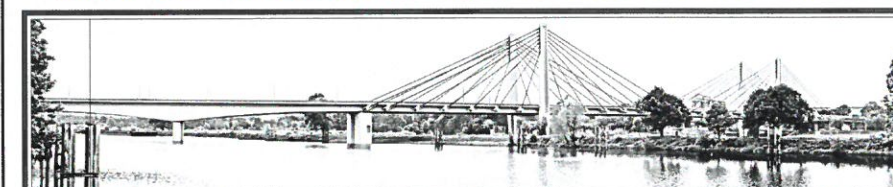


# PLAN ORIENTACYJNY



## Legenda:

 Lokalizacja ulicy objętej opracowaniem



**TRAFFIC** PRACOWNIA PROJEKTOWA DRÓG I MOSTÓW MACIEJ GIERS  
07-410 OSTROŁĘKA, UL. GEN. STEFANA ROWECKIEGO "GROTA" 9/1  
kom. 510-168-863, NIP 758-210-24-68, Regon 141928879

inwestor: **Wójt Gminy Lelisz,**  
ul. Szkolna 37,  
07-402 Lelisz

inwestycja: Projekt Stałej Organizacji Ruchu  
wprowadzający progi zwalniające na odcinku  
drogi gminnej nr 250624W  
w miejscowości Durlasy Kolonia, gmina Lelisz

skala: **1:15000**  
data opracowania: **11.2018**

stadium: **STAŁA ORGANIZACJA RUCHU**

lokalizacja: Droga gminna nr 250624W "Durlasy - Przewrotna Góra" w miejscowości Durlasy Kolonia, gmina Lelisz

temat projektu: Projekt Stałej Organizacji Ruchu wprowadzający progi zwalniające na odcinku  
drogi gminnej nr 250624W w miejscowości Durlasy Kolonia, gmina Lelisz

nazwa rysunku: **PLAN ORIENTACYJNY** nr rysunku: **1** stron: **1**

Zastrzega się wszelkie prawa wynikające z Ustawy o prawie autorskim. Rysunek niniejszy nie może być w całości lub w części przerysowany, uzupełniony lub odstąpiony komukolwiek, bez pisemnej zgody firmy: "TRAFFIC" - Pracownia Projektowa Dróg i Mostów Maciej Giers

## ZESPÓŁ PROJEKTOWY

branża	funkcja	imię i nazwisko	nr uprawnień	podpis
DROGOWA	opracował	Mariusz Kamiński		